

MANUFACTURE JAEGER-LECOULTRE

AGRANDISSEMENT

Le Sentier - VD

Maître de l'ouvrage

Manufacture Jaeger-LeCoultre
Branch of Richemont International
Rue de la Golisse 8
1347 Le Sentier

Architectes

De Planta & Portier
Architectes SA
Avenue Dumas 21 A
1206 Genève

Collaborateurs:
Johann Leresche
Loïc Chareyre

Direction des travaux

Direx Gestion et Contrôle SA
Route de Thonon 125 B
1222 Vésenaz

Collaborateurs:
Guy Bosmean
Stéphane Burry

Ingénieurs civils

Boss & Associés SA
Rue de Lausanne 51
1020 Renens

ICSTP Ingénieurs conseils
Rue de la Poste
1342 Le Pont

Bureaux techniques

Chauffage - Ventilation :
Pierre Chuard SA
En Budron A2
1052 Le Mont-sur-Lausanne

Sanitaire:
Weinmann Energies SA
Route d'Yverdon 4
1040 Echallens

Electricité:
Betelec SA
La Pierreire 2
1029 Villars-Ste-Croix

Façades:
Buri-Müller+Partner GmbH
Tiergartenstrasse 3
3400 Burgdorf

Géotechnique:
Karakas & Français SA
Avenue des Boveresses 44
1010 Lausanne

Acoustique:
Architecture & Acoustique
Quai Ernest-Ansermet 40
1205 Genève

Sécurité:
Orqual SA
Rue du Tir-au-Canon 4
1227 Carouge

Cuisiniste:
DSR
Z.A. La Pièce
1180 Rolle

Géomètres

Thorens SA
Route du Risoud 1
1348 Le Brassus

Conception 2007 - 2008

Réalisation 2008 - 2009



HISTORIQUE / SITUATION

Présence plus que centenaire dans la région. Fondée en 1833, la Manufacture a subi depuis cette date sept extensions, dont la dernière est le résultat des études lancées dès l'année 2000. Différée en raison des circonstances conjoncturelles et politiques qui ont marqué le tout début du vingt-et-unième siècle, la mise en œuvre du projet remodelé a pu finalement débuter en 2008. Le nouveau bâtiment prend place sur un terrain de quelque 29'000 m² au Sentier, site historique de la Grande Maison.

Cette implantation à la Vallée de Joux permet non seulement de grouper les nouveaux volumes au voisinage immédiat des bâtiments existants, mais aussi de perpétuer la présence de l'entreprise dans un secteur géographique voué traditionnellement à l'industrie horlogère et dont il a même été le berceau. Cet avantage majeur contrebalance les quelques inconvénients liés à une implantation excentrée et à des conditions climatiques assez rudes. Le terrain, situé à la sortie du village se partage en deux: zone industrielle A et zone de village et hameaux. Il se situe tout près du lac, en zone de protection des eaux S2 et S3.



L'ensemble de ces éléments conditionne fortement les exigences constructives sévères appliquées au projet.

PROGRAMME

Nombreuses exigences contraignantes. Le Maître de l'ouvrage, pour le développement de sa production, demandait une surface utile de 9'500 m², affectée dans un même bâtiment, aux ateliers, au stock, à la galvanoplastie et aux locaux techniques. Ainsi, l'ouvrage abrite des produits dangereux pour l'environnement, exigeant de ce fait des précautions particulières.

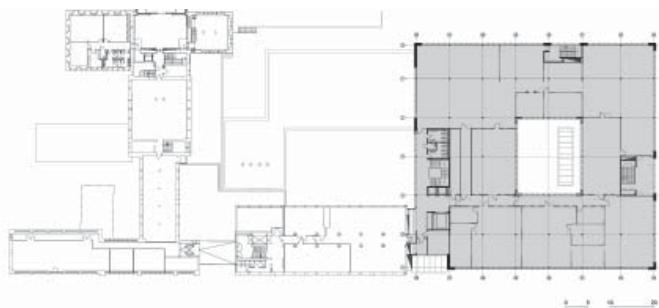
Au chapitre des autres difficultés notables à prendre en compte dès le début des études, la protection des eaux se situe donc en bonne place; s'y ajoute la proximité de la voie de chemin de fer, induisant la nécessité de prévoir de nombreuses mises à terre et isolations. Enfin, la recherche du label Minergie s'impose également comme un élément fort de conditionnement du projet.

Un restaurant d'entreprise complète le programme, lequel inclut également la volonté de marquer la construction d'une empreinte représentative, à la hauteur de l'image de prestige et de qualité que véhicule la marque Jaeger-LeCoultre. Aucune place de parc supplémentaire n'est mise à disposition, la Société ayant mis sur pied un plan de mobilité basé sur les transports qu'elle assure elle-même.

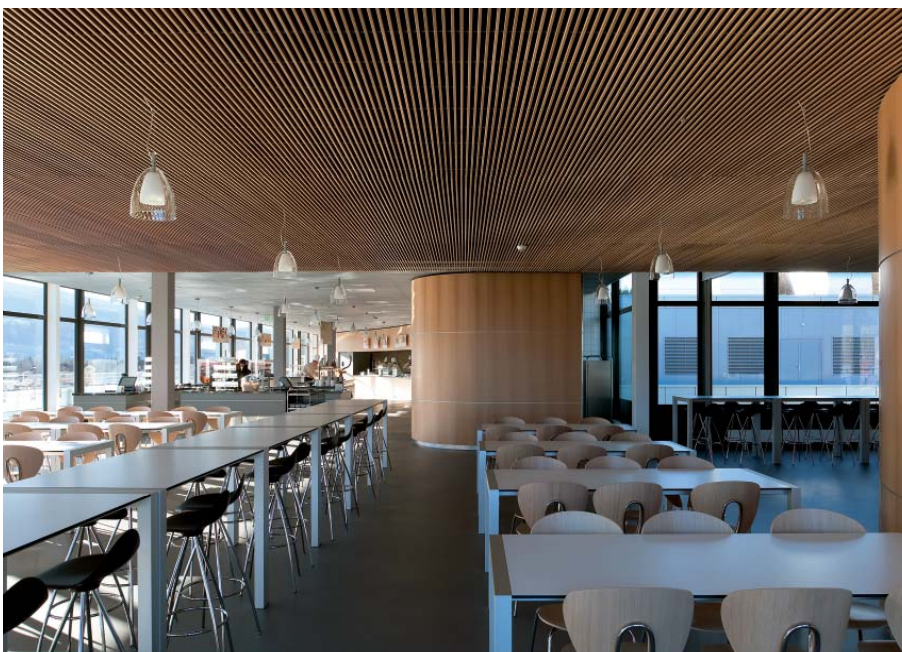
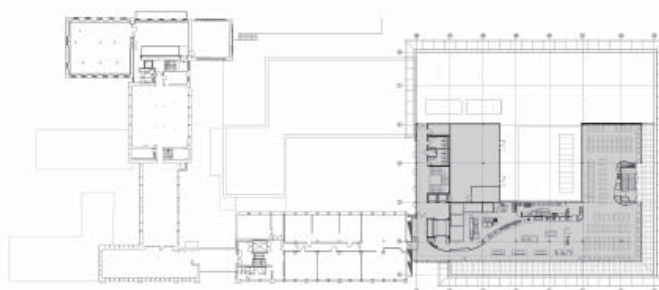
PROJET

Adaptation aux exigences fonctionnelles. Composé de trois corps distincts, le bâtiment propose une image moderne et homogène. Ainsi, tous les locaux sensibles (galvanoplastie et produits dangereux) trouvent place dans une première barre érigée sur un niveau unique.

Cette option répond à la double nécessité de protéger les ateliers en cas d'explosion et de dégager la nouvelle construction du bâtiment historique central. Le deuxième corps accueille les ateliers sur trois niveaux. De forme cubique, cet édifice est doté d'un patio central qui favorise une excellente diffusion de la lumière naturelle dans les zones de travail.

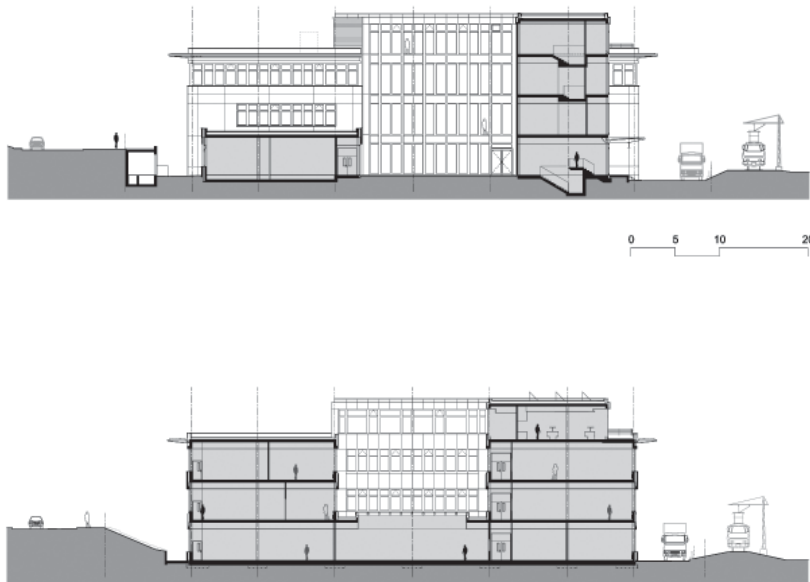


Plan des niveaux 01 et 03





Photos: Sobrement cadrés, les nouveaux volumes se démarquent de l'ensemble du site industriel de l'entreprise.



Disposé en attique, le troisième corps reçoit le restaurant et, orienté sur le lac et les montagnes, il offre une vue de choix, résolument tournée hors du contexte industriel qui caractérise le reste du site.

L'ensemble dispose d'une structure ponctuelle en béton, basé sur une trame de 7,5 x 7,5 m et dotée de dalles précontraintes de 30 cm. La toiture plate reçoit une finition standard et les façades ventilées sont parées de béton préfabriqué et de tôles thermolaquées, sur 20 cm d'isolation en laine de roche. Des cadres aluminium isolés et des vitrages triples équipent le corps des ateliers, tandis que pour les zones de circulations, un système poteaux-traverses avec vitrages triples également, complète l'enveloppe. Drainage et étanchéité spéciale du radier assurent la sécurité de la nappe phréatique, l'ensemble des travaux ayant été par ailleurs précédé d'opérations de dépollution des terres.

La construction de l'ouvrage, réalisée dans les délais, en période de crise et en dépit de l'hiver rigoureux, a été soumise à une évolution constante du programme, avec maintien parallèle des objectifs de coûts.





CARACTÉRISTIQUES

Surface du terrain	:	28'664 m ²
Surface brute de plancher	:	10'110 m ²
Surface nette	:	9'560 m ²
Emprise au rez	:	3'780 m ²
Volume SIA	:	50'000 m ³
Nombre de niveaux	:	4



entreprises adjudicataires et fournisseurs

liste non exhaustive

Terrassement

Consortium
CARLIN / BIANCHI
1347 Le Sentier

*Chauffage - Ventilation
Sanitaire*

Consortium
ALVAZZI / ATEL TB
1018 Lausanne

Echafaudages

ECHAMI Léman SA
1023 Crissier

Ascenseurs - Monte-charges

SCHINDLER SA
1000 Lausanne 16

Maçonnerie - Béton armé

GABELLA Ernest SA
1400 Yverdon-les-Bains

*Revêtement de sols
Carrelages*

SCHUPBACH Daniel & Fils SA
1348 Le Brassus

Façades en béton préfabriqué

PREBEVA SA
1902 Evionnaz

Revêtement de sols sans joint

GELIN Sols Sàrl
1170 Aubonne

Façades métalliques

SOTTAS SA
1630 Bulle

Plâtrerie - Peinture

AJETI Décoration
1227 Carouge

Couverture - Etanchéité

DENTAN Georges SA
1020 Renens

Menuiseries intérieures

BODENMANN J. SA
1348 Le Brassus

Electricité

Consortium
EL TOP / PLUS Electricité
1203 Genève

*Cuisine professionnelle
Restauration*

GINOX SA
1815 Clarens

Fourniture lustrerie

REGENT SA
1052 Le Mont-Sur-Lausanne

Réfrigération

FRIGORIE SA
1052 Le Mont-sur-Lausanne

Contrôle d'accès

SIEMENS Suisse SA
1052 Le-Mont-sur-Lausanne

*Faux-plafonds
Agencement intérieur restaurant*

Daniel FOURNIER SA
Interior Concepts
1023 Crissier

Gestion technique du bâtiment

GROUPE E CONNECT SA
1700 Fribourg